



# RAPPORT D'ACTIVITÉ 2023

**MEGA Social Foundation**

Le format PDF du rapport d'activités est interactif, cliquez sur les liens et les photos pour davantage de contenus!

# TABLE DES MATIÈRES

---

**01**

---

Préambule

**03**

---

Mission et ODD  
prioritaires

**04**

---

Mode de  
fonctionnement

**06**

---

MEGA objectifs

**07**

---

2023 en quelques  
chiffres

**08**

---

Programmes  
soutenus

**12**

---

Nouveautés  
2023

**14**

---

Remerciements

**15**

---

Nous soutenir

# PRÉAMBULE

---



***"Il faut tout un village pour éduquer un enfant."  
Soyons ce MEGA village !***

Selon les dernières estimations, 1'343'508 personnes (soit 16% de la population) sont menacées de pauvreté en Suisse. Elles étaient 1'035'628 (13% de la population) il y a 10 ans. Cette situation de précarité concerne 373'711 enfants et jeunes de moins de 25 ans (source: OFS — chiffres 2022).

Ces chiffres, déjà alarmants, ne disent pourtant rien sur la dégradation de la santé mentale, sur le manque de compétences numériques de base, sur l'isolement social, sur la déconnexion avec la nature, sur l'aggravation de la violence entre les jeunes et envers les jeunes, sur le surpoids, sur les addictions, sur le harcèlement. Cette situation déplorable ne concerne pas seulement quelques enfants ou jeunes marginaux, elle est le reflet de notre société dans son ensemble. Et parce que la jeunesse représente notre avenir, elle mérite une attention particulière. Alors agissons !

MEGA Social Foundation se reconnaît bien dans le proverbe qui dit *"il faut tout un village pour éduquer un enfant"*. Nous y prenons pleinement part en accompagnant les acteurs de l'intérêt général qui développent des programmes innovants en faveur de l'enfance et de la jeunesse.

# PRÉAMBULE

---

En 2023, notre incubateur social a ainsi soutenu 5 programmes dont les actions, conduites avec créativité et détermination, ont un impact concret et fort sur la jeunesse de Suisse romande. Merci à celles et ceux qui les animent, nous sommes fiers de vous accompagner !

Je vous invite à lire notre rapport d'activité 2023 qui rend compte de notre travail et celui de nos partenaires, en espérant qu'il vous inspirera et vous donnera envie de nous soutenir. Nous avons en effet besoin de votre générosité pour continuer à aider celles et ceux qui, sur le terrain, s'engagent corps et âme pour soigner la société en veillant d'abord sur sa jeunesse.

En confiance, humblement et avec détermination, poursuivons notre action en faveur de l'enfance et de la jeunesse !

Geoffroy Catrice  
Président du Conseil de fondation

# MISSION ET ODD PRIORITAIRES

---

Notre mission et nos actions s'inscrivent dans les ODD de l'ONU numéros 10, 17 et 4.

MEGA Social Foundation, fondation suisse d'utilité publique, poursuit une stratégie de **lutte contre les inégalités sociales** en soutenant des **programmes locaux**, innovants et efficaces. Nous essayons d'être au plus proche des causes des inégalités sociales, qui sont multiples et complexes.



Nous avons vocation à **créer des partenariats** et des mises en relation, et à réunir des domaines d'expertise variés. Nous pensons que le **partage d'expériences** et de compétences accroît l'impact d'une structure ou d'une personne. Nous voulons favoriser la **mixité sociale**, la créativité et l'émergence de solutions utiles et concrètes.

Nous pensons qu'il est crucial d'avoir une approche basée sur les **compétences**, tant sur leur acquisition que sur leur identification. Nous contribuons à ce que les compétences de base (bureautique, lecture, écriture, arithmétique) soient maîtrisées par le plus grand nombre.

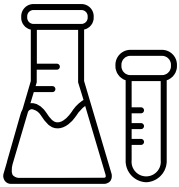


*ODD = Objectifs de Développement Durable. Définis par les États signataires de l'ONU et répartis en 17 catégories, ils donnent la marche à suivre pour parvenir à un avenir meilleur et plus durable pour tous.*

# MODE DE FONCTIONNEMENT

---

## PHILOSOPHIE



La fondation est un **incubateur social et un laboratoire sociétal**. Notre soutien aux programmes accompagnés se fait essentiellement sous forme de transfert de compétences, en réponse à des besoins stratégiques ou opérationnels. Il s'accompagne d'un coaching des porteurs de projet, qui ont besoin d'un encouragement fort, d'un regard externe et d'un soutien bienveillant pour mener à bien leur propre projet et devenir des entrepreneurs sociaux accomplis.

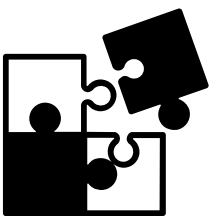
## STRUCTURES SOUTENUES

MEGA Social Foundation collabore avec des structures de l'intérêt général, dont la mission concrète est la réduction des inégalités sociales, et dont l'activité a un impact sur l'enfance et la jeunesse. Nous sélectionnons en priorité des **programmes en cours de création ou à dynamiser**, car il est du rôle d'une fondation de prendre un «risque social» et de soutenir des programmes innovants.

Parmi les critères de sélection, les structures bénéficiaires doivent être à l'aise d'avoir à leur côté une fondation comme coéquipière dans leur stratégie.



## DOMAINES D'INTERVENTION



Les inégalités sociales ont des origines multiples, il faut donc avoir une **approche holistique de la pauvreté et des inégalités sociales**. Elles se manifestent entre autres dans : la précarité sous toutes ses formes, l'état du logement, l'apprentissage dès le plus jeune âge, la maîtrise des compétences de base, la culture, l'accès à des loisirs encadrés, l'accès à la santé, les codes de la société et de l'entreprise, le réseau social qui mène au marché de l'emploi, la connaissance du système éducatif, etc. Par conséquent, la fondation peut être amenée à soutenir des structures qui œuvrent dans ces différents domaines.

# MODE DE FONCTIONNEMENT

---

## CRITÈRES DE SÉLECTION D'UN PROJET

- Pertinence du projet - inégalités sociales adressées, bénéficiaires
- Adéquation entre les besoins de la structure et nos missions & disponibilités
- Porteurs de projet - expérience, motivation, objectifs
- Impact social & environnemental
- Volonté de collaborer avec MEGA Social Foundation
- Volonté de créer des liens avec d'autres structures

## MODALITÉS D'INTERVENTION DE LA FONDATION

- Transfert de compétences
- Suivi régulier
- Long terme - 6 à 36 mois
- Intégration à l'équipe sans pour autant se substituer à du personnel
- Dons financiers
- Dons de matériel

## COMPÉTENCES MOBILISABLES PAR LA FONDATION

- Création de réseaux ou de partenariats
- Aide à la structuration de programmes
- Coaching des personnes qui portent le projet
- Valorisation du projet
- Suivi stratégique
- Finances, budget, contractualisation
- Connaissance du monde de l'entreprise
- Participation à des jurys



# MEGA OBJECTIFS

---



**MOBILISATION DE SAVOIR-FAIRE**



**ENGAGEMENT POUR UN DON QUI A DU SENS**



**GÉNÉRATRICE DE PARTENARIATS ET D'IMPACT**



**ACTION CONTRE LES INÉGALITÉS SOCIALES**

06

# 2023 EN QUELQUES CHIFFRES

---

**5 PROGRAMMES**

D'ACCOMPAGNEMENT



**91 RENDEZ-VOUS**

10 CONFÉRENCES



**832 HEURES**

DE BÉNÉVOLAT



**3'000 KM**

PARCOURUS POUR RENCONTRER  
DES PARTENAIRES ET PAIRS



**28 DEMANDES**

D'AIDE REÇUES ET ÉTUDIÉES



**MERCI, ENGAGEZ-VOUS,  
GRANDISSONS, AGISSONS!**

# PROGRAMMES SOUTENUS

---

## En 2023, MEGA Social Foundation a accompagné 5 structures :

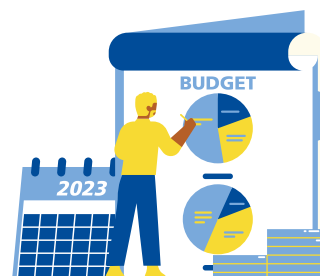
- Toutes les structures ont bénéficié d'un transfert de compétences et d'un accompagnement des porteurs et porteuses de projets, notamment sur la stratégie, la création de partenariats, et les compétences financières;
- Une structure, Lire et Ecrire, a bénéficié en plus d'un soutien financier de MEGA Social Foundation.



Pour sa quatrième année d'exercice, MEGA Social Foundation s'est concentrée sur l'**insertion socio-professionnelle** des jeunes et jeunes adultes en difficulté, avec un total de **340h d'accompagnement** réalisées auprès des programmes Cékalé, Artraction et Qualife.

Nous avons également réalisé des transferts de compétences dans le domaine de la **finance budgétaire** auprès de:

- Lire et Ecrire : accompagnement à la création d'une comptabilité analytique par canton;
- La Soliderie : transfert de compétences pour la création d'un modèle économique et la gestion d'un budget.



# 08

# SOUTIEN FINANCIER

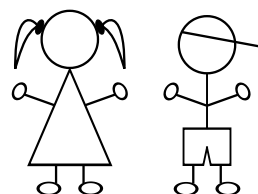
MEGA Social Foundation soutient financièrement un programme, porté par l'**Association Lire et Écrire**, qui donne des cours en Suisse romande à des personnes illettrées, pour qu'elles parviennent à maîtriser les compétences de base en français en lecture, écriture, mathématiques, numérique.

Programme soutenu : fonds d'urgence en faveur de jeunes entre 18 et 25 ans et de parents avec au moins un **enfant de moins de 10 ans**, toutes et tous en difficultés avec les compétences de base et en situation financière précaire. Ce **fonds de précarité permet de couvrir les frais d'écologie** de ces personnes.

Impacts sur les bénéficiaires du fonds : **reprendre confiance en soi**, sortir de la honte, démarrer leur vie d'adulte sereinement, les soutenir dans leur vie professionnelle, suivre la scolarité de leurs enfants, leur lire des histoires, **communiquer avec l'école**, envoyer des emails, etc..



- Soutien total: 25'000 CHF
- 2020-21 : aide apportée à 19 femmes, avec un impact indirect sur 35 enfants
- 2022 : aide apportée à 9 femmes, avec un impact indirect sur 25 enfants
- Jan.-juin 2023 : aide apportée à 13 mères et 2 pères, avec un impact indirect sur 36 enfants



"Mes enfants me disent  
"Maman, tu lis!". Ma fille est  
fière de moi."

ANONYME, AU BÉNÉFICE DES COURS DE  
L'ASSOCIATION DE LIRE ET ECRIRE



**Association  
Lire et Ecrire**

# 09

# SOUTIEN EN COMPÉTENCES

## Structure

## Programme soutenu Inégalités sociales traitées

## Soutien apporté par MEGA Social Foundation

Cékalé  
(Vernier, GE, Suisse)

- **Création d'un programme d'accompagnement à l'entrepreneuriat, auprès de jeunes en situation difficile**
- Insertion professionnelle des jeunes, prise de confiance en soi, création de réseaux

- Coaching des 2 personnes porteuses du projet
- Accompagnement à la création, la structuration et la valorisation du programme social
- Interventions dans le parcours Cékalé, participation au jury

Le programme en 2023

- Création du programme
- Lancement de la première volée en février 2023
- 4 jeunes ont suivi le programme jusqu'en juin 2023
- Soirée de fin de volée et de pitchs des jeunes
- Préparation d'une seconde volée, au niveau cantonal

La Soliderie  
(Nyon, VD, Suisse)

- **Création d'une épicerie solidaire à destination des personnes précaires et d'un café culturel engagé**
- Lutte contre la précarité alimentaire, accès à la culture, mixité sociale

- Coaching des porteuses du projet
- Création du modèle d'affaires et du budget
- Appréhension des enjeux financiers et juridiques
- Soutien à la réflexion stratégique du projet et à la gouvernance
- Participation aux chantiers participatifs pour construire l'épicerie

Le programme en 2023

- Construction du modèle économique de l'épicerie
- Obtention des financements pour réaliser l'épicerie et le café
- Contractualisation avec la Ville de Nyon pour obtenir un lieu
- Lancement des chantiers participatifs de construction

# SOUTIEN EN COMPÉTENCES

## Structure

## Programme soutenu Inégalités sociales traitées

## Soutien apporté par MEGA Social Foundation

Qualife  
(Genève, GE, Suisse)

- **Création d'un outil d'analyse des compétences numériques** de base, pour aider à la recherche d'emploi
- Insertion professionnelle des jeunes, lutte contre l'illectronisme

- Gestion de projet complexe
- Aide à la réalisation d'un cahier des charges et à la sélection des partenaires

Le programme en 2023

- Création de l'outil de détection des compétences numériques de base, liées à la recherche d'emploi
- Utilisation de l'outil auprès des bénéficiaires de Qualife
- Présentation de l'outil lors d'une conférence

Lire et Ecrire  
(Dompiere, FR, Suisse)

- Création d'une **comptabilité analytique pour les antennes**, afin de pérenniser leurs financements
- Lutte contre l'illettrisme et la fracture numérique

- Etat des lieux de la comptabilité
- Identification d'objectifs à atteindre
- Proposition d'un mode opératoire

Le programme en 2023

- Cahier des charges et calendrier finalisés
- Choix du nouvel ERP en cours
- Planification en cours avec la comptabilité et les RH
- Implémentation dans les sections prévue pour fin 2024

Démarche - Attraction  
(Lausanne, VD, Suisse)

- **Développement de la clientèle** de cette galerie d'art atypique, innovante et sociale
- Insertion professionnelle des personnes éloignées de l'emploi

- Aide à la définition de la stratégie du programme
- Identification de partenaires et de réseaux adaptés
- Recherche d'offres nouvelles

Le programme en 2023

- Définition de réseaux et partenariats pertinents pour le développement des clients
- Finalisation du nouveau site internet
- Définition de nouvelles offres pour les entreprises et particuliers

# NOUVEAUTÉS 2023



## NOUVEAU SITE

Afin d'améliorer sa communication, de gagner en visibilité et en clarté, MEGA Social Foundation a fait transformer et **moderniser son site internet!** Nous espérons que cette nouvelle version vous permettra d'avoir une meilleure compréhension de notre mission, de nos actions et objectifs!

Pour le découvrir:

<https://www.megasocialfoundation.org>



## UTILITÉ PUBLIQUE



En janvier 2023, la **reconnaissance d'utilité publique de la fondation a été renouvelée pour 3 ans!!** Cette étape est importante pour la fondation, elle représente la validation de l'importance et de l'utilité du travail réalisé par MEGA Social Foundation.

Elle ouvre aussi l'accès à nos donateurs et donatrices à une réduction d'impôt, selon la législation fiscale en vigueur localement.



Faites un don avec TWINT!

Scannez le code QR avec l'app TWINT

Confirmez le montant et le don



# NOUVEAUTÉS 2023



## SOUTIEN PRO BONO

Depuis mars 2023, nous avons la grande chance de bénéficier du **premier programme de soutien pro bono de BNP Paribas Suisse!** MEGA Social Foundation est ainsi accompagnée bénévolement par deux juristes, aussi professionnelles que généreuses, qui permettent à l'équipe de monter en compétences et d'assurer une meilleure gestion de la fondation.  
Merci Eva et Vlora pour votre aide précieuse!



## RÉSEAU PROFONDS



**pr**Fonds

MEGA Social Foundation est désormais membre de proFonds, l'**association faitière des fondations d'utilité publique de Suisse.** Cette à élargir notre réseau, pour créer toujours davantage de partenariats et trouver de nouvelles sources de financements, et de développer de nouvelles compétences.



**Faites un don avec TWINT !**



Scannez le code QR avec l'app TWINT



Confirmez le montant et le don





# REMERCIEMENTS

Nous remercions tous nos partenaires qui nous font confiance et qui nous permettent de construire ensemble un monde plus juste et plus soutenable.

Nous remercions toutes les personnes qui ont eu la générosité de faire un don financier, qui contribue à la pérennité de la fondation.

Nous remercions les membres du Conseil de fondation, qui mettent bénévolement leur temps et leurs compétences au service de la fondation et surtout de ses bénéficiaires.

## PARTENAIRES



## MÉCÈNES, DONATEURS ET DONATRICES



Adélaïde, Eva, François, Geoffroy, Gilles, Hugues, Isabelle, Loïc, Lucien, Marc, Marcel-Dominique, Mathieu, Morgane, Nathalie, Philippe, Sandra, Vlora

## MEGA TEAM



# NOUS SOUTENIR

---

MEGA Social Foundation est une fondation de droit privé qui ne bénéficie pas de subvention. L'accompagnement que nous fournissons aux programmes sélectionnés est complètement gratuit pour les structures bénéficiaires, et il est réalisé de manière bénévole et désintéressée par la MEGA team.

Nous avons besoin de votre soutien pour financer notre action, accompagner davantage de programmes sociaux et aider au mieux la jeunesse!

---

***Nous vous remercions pour votre soutien sans faille à la lutte contre les inégalités sociales.***

---

## Coordonnées

Rue de la Poste 1C  
1141 Sévery - Suisse  
+41 (0)21 800 30 83  
[www.megasocialfoundation.org](http://www.megasocialfoundation.org)  
[don@megasocialfoundation.org](mailto:don@megasocialfoundation.org)

IBAN: CH78 0076 7000 R547 9520 8  
Banque: BCV - 1110 Morges

**Faites un don avec  
TWINT !**



Scannez le code QR avec  
l'app TWINT



Confirmez le montant et  
le don



Faire un don en ligne: <https://www.megasocialfoundation.org/don>

Faire un don depuis un pays autre que la Suisse: <https://bit.ly/MEGAdonTGE>

